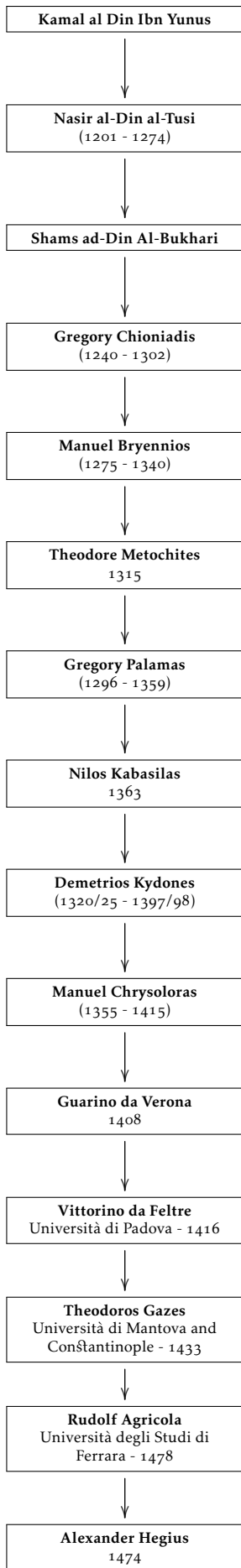
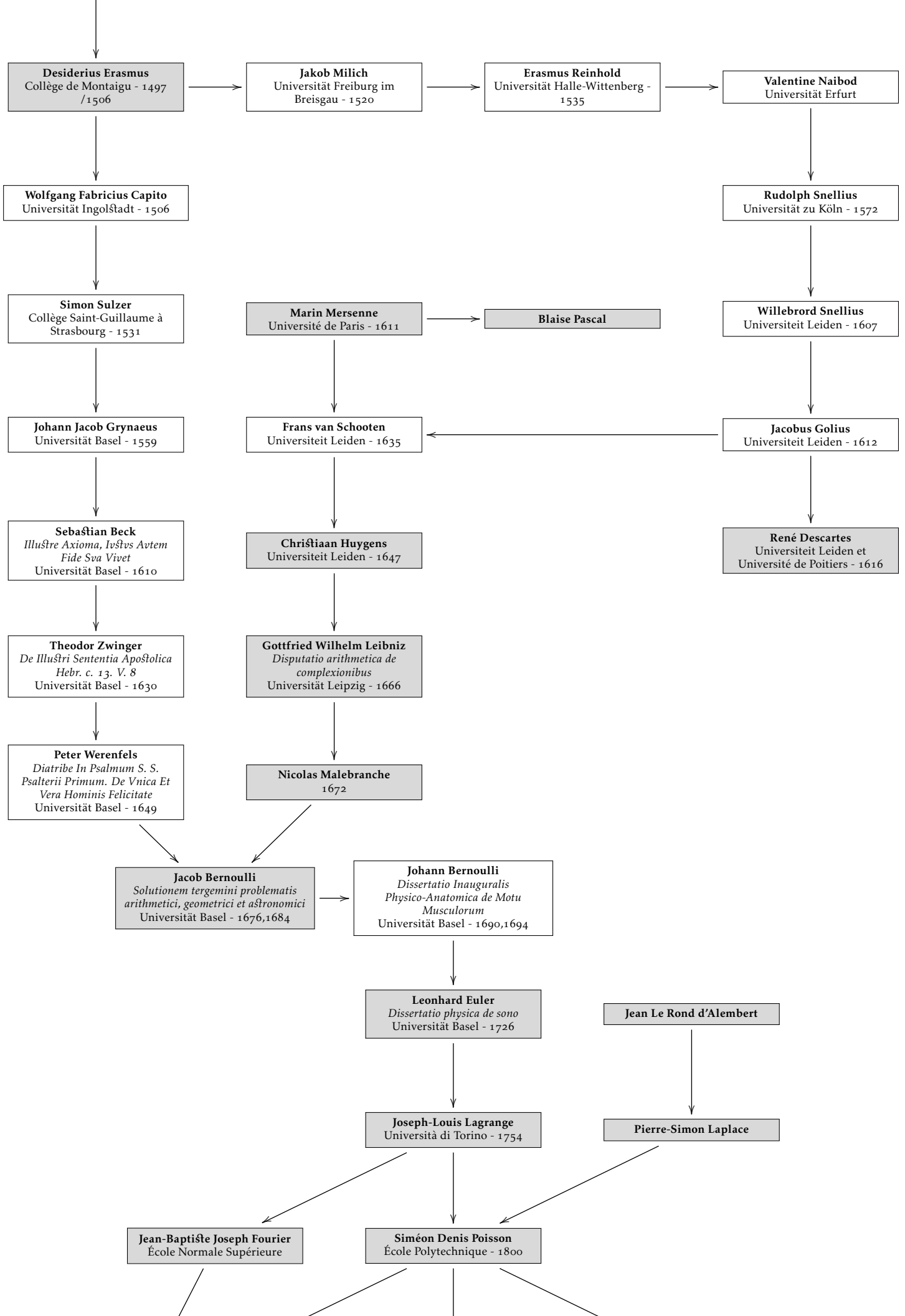
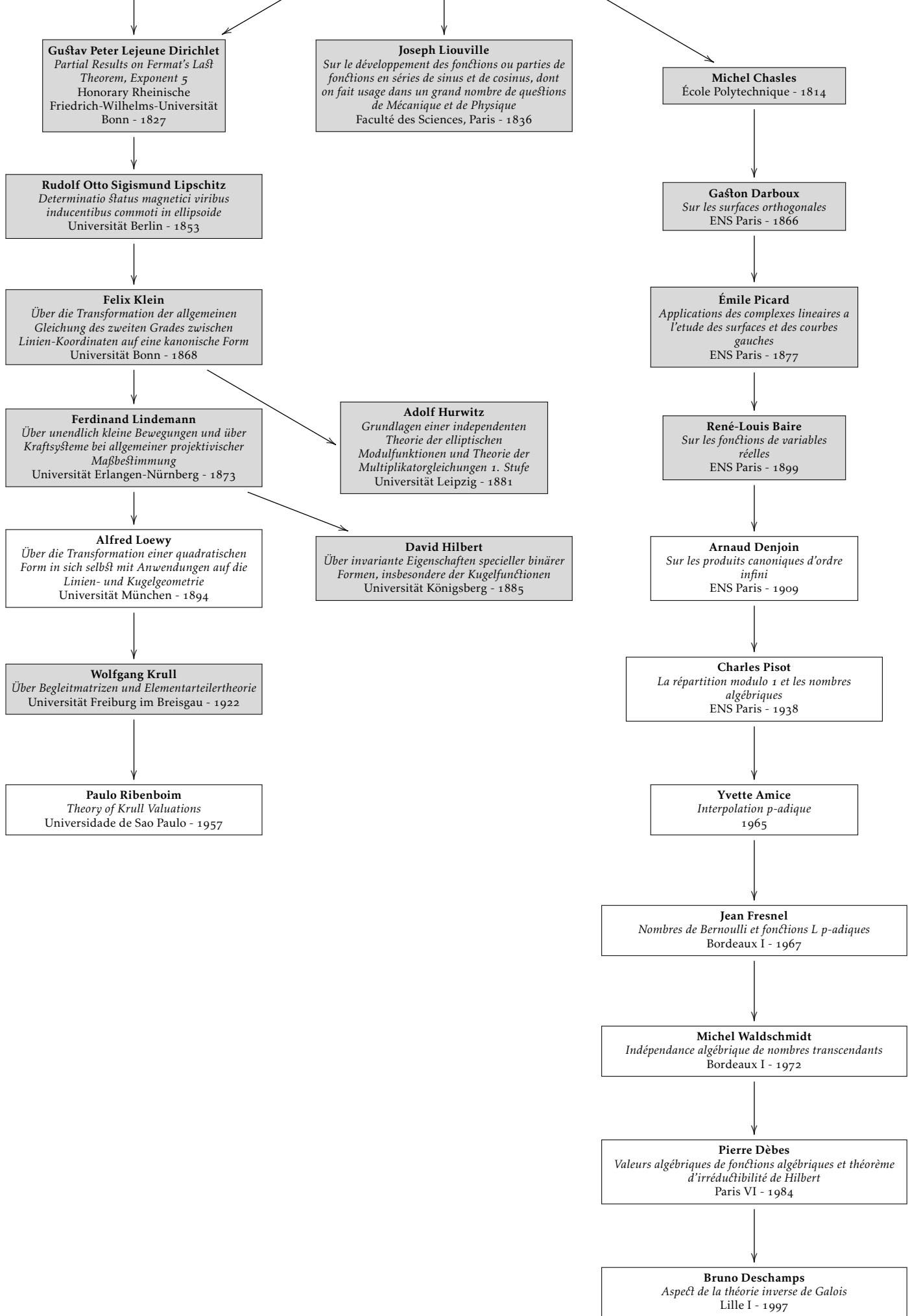


# Généalogie Sélective







**Guſtav Peter Lejeune Dirichlet**  
*Partial Results on Fermat's Laſt Theorem, Exponent 5*  
 Honorary Rheinische Friedrich-Wilhelms-Universität  
 Bonn - 1827

**Joseph Liouville**  
*Sur le développement des fonctions ou parties de fonctions en ſéries de ſinus et de cosinus, dont on fait uſage dans un grand nombre de queſtions de Mécanique et de Phyſique*  
 Faculté des Sciences, Paris - 1836

**Michel Chasles**  
 École Polytechnique - 1814

**Rudolf Otto Sigismund Lipschitz**  
*Determinatio ſtatus magnetici viribus inducentibus commoti in ellipſoide*  
 Universität Berlin - 1853

**Gaſton Darboux**  
*Sur les ſurfaces orthogonales*  
 ENS Paris - 1866

**Felix Klein**  
*Über die Transformation der allgemeinen Gleichung des zweiten Grades zwischen Linien-Koordinaten auf eine kanoniſche Form*  
 Universität Bonn - 1868

**Émile Picard**  
*Applications des complexes lineaires a l'etude des ſurfaces et des courbes gauches*  
 ENS Paris - 1877

**Ferdinand Lindemann**  
*Über unendlich kleine Bewegungen und über Kraftſyſteme bei allgemeiner projektiviſcher Maßbeſtimmung*  
 Universität Erlangen-Nürnberg - 1873

**Adolf Hurwitz**  
*Grundlagen einer independenten Theorie der elliptiſchen Modulſfunktionen und Theorie der Multiplikatorgleichungen 1. Stufe*  
 Universität Leipzig - 1881

**René-Louis Baire**  
*Sur les fonctions de variables réelles*  
 ENS Paris - 1899

**Alfred Loewy**  
*Über die Transformation einer quadratiſchen Form in ſich ſelbſt mit Anwendungen auf die Linien- und Kugelgeometrie*  
 Universität München - 1894

**David Hilbert**  
*Über invariante Eigenſchaften ſpecieller binärer Formen, inſbeſondere der Kugelfunktionen*  
 Universität Königsberg - 1885

**Arnaud Denjoy**  
*Sur les produits canoniques d'ordre infini*  
 ENS Paris - 1909

**Wolfgang Krull**  
*Über Begleitmatrizen und Elementarteilertheorie*  
 Universität Freiburg im Breisgau - 1922

**Charles Pisot**  
*La répartition modulo 1 et les nombres algébriques*  
 ENS Paris - 1938

**Paulo Ribenboim**  
*Theory of Krull Valuations*  
 Universidade de Sao Paulo - 1957

**Yvette Amice**  
*Interpolation p-adique*  
 1965

**Jean Fresnel**  
*Nombres de Bernoulli et fonctions L p-adiques*  
 Bordeaux I - 1967

**Michel Waldschmidt**  
*Indépendance algébrique de nombres transcendants*  
 Bordeaux I - 1972

**Pierre Dèbes**  
*Valeurs algébriques de fonctions algébriques et théorème d'irréductibilité de Hilbert*  
 Paris VI - 1984

**Bruno Deschamps**  
*Aspect de la théorie inverse de Galois*  
 Lille I - 1997