

Ce compte rendu propose de passer en revue le déroulé de la journée du 12 mai 2015 à l'Université de Nantes.

## ➤ 9h40-9h45 : Accueil des participants et tour de table

Personnes présentes : *Prune Huguet (M2 SSSATI), Romain Tramier (M2 SSSATI), Marie Mansalier (IGE), Omar Zanna (Sociologue), Claire Poitiers (Enseignante spécialisée), Laure Golygowki (Etudiante de Master 2 – ISPED Santé Publique), Sophie Draïfi (Chargée de mission – Département Enfance-Education, ville de Nantes), Emmanuel Rossignol (Chargé de projets santé – Ville de Nantes), Maylis Boyé (Formation CNV en cours de certification), Jean Perrin (Président Association Langages), Audrey Pavageau (Chargée de mission à l'IREPS), Cécile Joyaux (Assistante de prévention – Collège La Durantière), Emmanuelle Chevillon (Chef de projet adolescence – Ville de Nantes), Anita Morineau (Conseillère pédagogique – circonscription Nantes-Ouest), Dominique Faure (Principale du collège G. Serpette).*

## ➤ 9h45-9h55 : Retour sur la genèse des projets : D'EPLUCHE à AGAPEÉ

Genèse du projet AGAPEE

- ▶ De l'Empathie Pour LUTter Contre le Harcèlement à l'Ecole (EPLUCHE).
- ▶ Appel à projet régional : « Expertise au profit du territoire 2012-2013 ».
- ▶ **AG**ir Avec et Pour l'Empathie à l'Ecole (AGAPEE)
- ▶ Objectifs d'AGAPEE
  - ▶ Répertoire des actions menées
  - ▶ Identification des partenaires extérieurs à l'école

Dès les premiers mois de la mise en œuvre du projet EPLUCHE (*cf. synthèse distribuée*), conduit par Monsieur Zanna, il a été constaté que des enseignants ou des intervenants extérieurs proposaient régulièrement des actions relevant, de manière générale, du « vivre ensemble », de la citoyenneté ou du respect. La notion d'empathie n'était pas directement nommée dans ces actions. Certains de leurs initiateurs s'en réclamaient pourtant, ou faisaient le lien avec ce qu'ils mettaient en œuvre dans leurs interventions. Au gré de l'avancée de nos travaux, il nous est apparu intéressant de repérer davantage ces actions, de les identifier et de les qualifier au regard de l'empathie telle que nous la définissons. Or le projet mené dans le cadre du « Fonds d'Expérimentation pour la Jeunesse » ne se prêtait pas à un inventaire de ces actions, de leurs *esprits* et des méthodes utilisées. Ce travail d'observation et d'inventaire semblait pourtant déterminant. L'appel à projet régional « d'Expertise au profit du territoire 2012-2013 » tombait donc à point nommé pour interroger

plus avant la thématique du bien/mieux « vivre ensemble » dans les établissements du secondaire (collèges, lycées) et les écoles primaires de la Région Pays de la Loire.

L'équipe du VIP&S a donc, sous la responsabilité scientifique de M. Zanna, répondu à l'appel à projet régional « d'Expertise au profit du territoire 2012-2013 », en y associant notamment Joëlle Aden, Professeur en Sciences du langage au laboratoire CREN-InEdUM, Le Mans<sup>1</sup>, dont les travaux, reconnus, portent également sur l'empathie, les compétences émotionnelles dans l'apprentissage de la relation à autrui par la didactique intégrée des langues et la prise en compte du plurilinguisme des élèves. Le projet intitulé : **AGir Avec/Pour l'Empathie à l'ÉCOLE (AGAPEÉ)** a été accepté et financé par la Région Pays de la Loire. D'une durée de 18 mois, il a débuté en janvier 2014. Il a pour finalité de mieux repérer et qualifier les actions relevant, de près ou de loin, de l'empathie avec un double objectif : élaborer un répertoire des acteurs/actions/partenaires en Sarthe développant, nommément ou non, de l'éducation à l'empathie (selon notre définition) ; et proposer un mode d'emploi (comprenant lexique, principes, techniques, méthodes, textes de référence) afin de construire des projets et des actions motivés par l'éducation à l'empathie.

Ce répertoire, avec son mode d'emploi, est pensé comme le produit d'une expertise, co-construite avec les acteurs de terrain, d'une part, de l'Éducation Nationale, partenaire privilégié à travers la Direction des Services Départementaux de l'Éducation Nationale de la Sarthe ; d'autre part, des collectivités territoriales (agglomération mancelle, mais également acteurs des départements missionnés sur la Jeunesse) ; enfin, des professionnels, principalement issus du secteur associatif, intervenant dans les écoles et mobilisant, directement ou indirectement, les « vertus supposées de l'empathie ». La plus-value du projet réside dans la perspective affirmée de prendre en compte les actions déjà menées par les établissements favorisant la disposition à l'empathie et, par conséquent, d'élaborer un ensemble d'indicateurs sur la pertinence de telle ou telle action eu égard aux modalités mises en place. C'est à cette condition qu'une réelle expertise au profit du territoire peut se révéler efficiente.

Ce projet AGAPEÉ vient également se greffer sur le programme EnJeu[X] Enfance et Jeunesse qui vise à positionner la région Pays de la Loire comme l'une des toutes premières régions européennes dans le domaine de l'enfance et de la jeunesse en développant la production de connaissances nouvelles sur le bien-être et la qualité de vie des enfants et des jeunes. Ce programme rassemble des enseignants-chercheurs et chercheurs issus de 17 laboratoires en Sciences Humaines et Sociales et en santé. Il est structuré en cinq axes pluridisciplinaires : 1. *Développement, éducation, apprentissage* ; 2. *Filiations, familles* ; 3. *Cultures, imaginaires, médiation* ; 4. *Droits, citoyenneté* ; 5. *Enjeux de santé publique*.

---

<sup>1</sup> <http://www.cren.univ-nantes.fr/>

## ➤ 9h55-10h30 : « Le vivre ensemble » en Sarthe : premières perspectives

**Le « Vivre ensemble » en Sarthe : premières perspectives**

- ▶ **Démarches et Méthodes utilisées**
  - ▶ Questionnaires
  - ▶ Observations
  - ▶ Entretiens
  - ▶ Journées Ateliers
- ▶ **Journée de travail 10/12**
  - ▶ Présentation du questionnaire distribué en Sarthe
  - ▶ Adaptation du questionnaire

Pour initier ce travail, nous avons distribué un questionnaire (voir annexe 1 pp. 17-18) à l'ensemble des écoles, collèges et lycées de la Sarthe. Cet outil nous a notamment permis de répertorier les différentes actions autour du « vivre ensemble » menées dans ces établissements entre 2012 et 2014. Il a donné l'opportunité de dégager les thématiques en lien avec le « vivre ensemble » principalement abordées par les établissements et de lister les partenaires.

Dans ce questionnaire, les répondants étaient invités à préciser, parmi les 16 thématiques proposées, celles qui rendent le mieux compte des actions menées dans les établissements. La journée de co-construction du 10 décembre 2014, organisée en Sarthe, a permis de retravailler le questionnaire initial. Une nouvelle mouture comprenant les 27 thématiques a été ensuite diffusée à l'ensemble des 2 452 écoles, collèges et lycées des 4 autres départements des Pays de la Loire (Mayenne, Maine-et-Loire, Loire-Atlantique et Vendée). (voir annexe 2 pp. 19-20). Ensuite, dans chaque département une journée de travail de co-construction a été à nouveau organisée.

Parallèlement à cette approche quantitative, afin d'interroger la question du « vivre ensemble » à l'école de manière plus qualitative des observations des actions mises en place dans les établissements sarthois ainsi que des entretiens semi-directifs auprès des intervenants ont été réalisés par des enquêteurs.

Les résultats des observations, les retours des nouveaux questionnaires et les échanges issus des 5 journées de co-construction serviront à alimenter la journée séminaire de clôture prévue en novembre 2015.

### **Remarques des participants :**

- L'importance de la formation des adultes avant même d'imaginer un travail auprès des élèves est évoquée par l'une des participantes. Cette idée est reprise par une autre participante qui explique qu'il est nécessaire d'associer l'équipe éducative dans cette démarche pour ensuite envisager le travail au quotidien avec les élèves. « Un adulte de formé pour 35 élèves qui auront des répercussions positives, c'est radical ! »

- Lorsque l'on parle de la formation d'adultes, cela concerne tout le personnel, que ce soit les enseignants, le personnel de cantine, les animateurs du périscolaire, etc. Cependant, les participants sont conscients que les temps de formation sont difficiles à trouver puisqu'il y a peu de temps commun entre tous ces acteurs.

- Une des participantes nous parle d'une nouvelle association « Décliv » travaillant sur la communication non-violente qui réalise des formations pour les adultes avec l'idée que ça aura un impact sur les élèves.

- Une remarque est faite sur la place de l'association des parents à la formation : l'objectif étant l'amélioration du climat entre parents et enseignants qui aurait également un impact direct sur les élèves.

- Tous s'entendent pour dire qu'il est nécessaire de se mettre d'accord sur la définition des termes engagés. Pour envisager une démarche de formation, il faut que les équipes comprennent le sens des mots communément utilisés. Il faudrait, par exemple, que tout le monde soit d'accord pour une même définition de l'empathie si on veut travailler à son éducation.

- Il faut également se mettre d'accord sur l'intérêt que peut avoir le sens de certains termes et les actions pouvant être mises en place. C'est le cas des compétences psycho-sociales. Certaines personnes ne savent pas ce que c'est.

- La création du répertoire/outil est intéressante, mais le plus important est de faire comprendre aux équipes pédagogiques en quoi il favoriserait la connaissance et l'apprentissage chez leurs élèves. C'est le défi !

## ➤ 10h30-10h45 : « Le vivre ensemble » en Loire-Atlantique : quelques données

### ▪ Tableaux 1 : Taux de retour selon les structures

Loire-Atlantique					Maine et Loire				
	Base	Retour	Projet	Pas de projet		Base	Retour	Projet	Pas de projet
Ecoles	627	118	110	8	Ecoles	562	169	159	10
Collèges	143	32	30	2	Collèges	93	20	18	2
Lycées	105	17	14	3	Lycées	68	11	11	0
<b>Total</b>	<b>875/100%</b>	<b>167/19,1%</b>	<b>154/17,6%</b>	<b>13/1,5%</b>	<b>Total</b>	<b>723/100%</b>	<b>200/27,7%</b>	<b>188/26%</b>	<b>12/1,7%</b>

### Comment lire ces tableaux ?

Le premier tableau indique que le questionnaire a été envoyé en janvier 2015 à 875 établissements : 627 écoles, 143 collèges et 105 lycées. 167 d'entre eux ont répondu, soit un taux de retour de 19,1%.

En Maine-et-Loire (cf. second tableau), il a été envoyé à 723 établissements : 562 écoles, 93 collèges et 68 lycées. Nous avons eu 200 réponses, soit un taux de retour de 27,7%.

En observant de plus près les résultats de la Loire-Atlantique, nous constatons que 118 écoles sur les 627 ont répondu à l'enquête. Parmi elles, 110 déclarent avoir un projet relatif aux thématiques évoquées dans le questionnaire et 8 ne mettraient pas de projet en place sur ces thématiques. 32 collèges sur les 143 ont répondu et 30 d'entre eux ont un projet en cours sur le « vivre ensemble ». Enfin, 17 lycées sur 105 ont répondu et 14 d'entre eux ont un projet autour du « vivre ensemble ». Au total, 17,6% des écoles et établissements du département ont déclaré avoir un projet.

En Maine-et-Loire, sur les 723 établissements contactés, 159 écoles, 18 collèges et 11 lycées ont déclaré mener des projets sur les thématiques évoquées dans le questionnaire, soit 26% de l'ensemble des écoles et établissements.

#### **Remarques des participants :**

- Le faible taux de réponse étonne plusieurs participants ! Ils relèvent d'emblée que les établissements du second degré ont été très peu à répondre. Il faut savoir que ces établissements reçoivent plusieurs mails par jour ; ils ne peuvent donc répondre à toutes les sollicitations. Il serait peut-être judicieux de contacter directement les services de santé des établissements lorsqu'ils existent ou le service scolaire.

- Pour un des participants, le taux de réponse n'est pas représentatif de l'ensemble des Ecoles. Selon lui, il devrait y avoir 100% de réponses avec 100% de projets puisque tous les établissements mettent forcément en place des choses, ne serait-ce que les thématiques imposées par les programmes (par exemple le secourisme ou la sécurité routière). A cela s'ajoute le choix des items qui est tellement vaste que tous les établissements doivent forcément se retrouver quelque part.

- A propos des thématiques imposées dans les programmes, les intervenants se sont interrogés sur ce qui est réellement fait dans ces projets/initiatives/actions. Sont-ils réalisés parce qu'ils sont imposés ou bien aussi pour sensibiliser au « bien vivre ensemble » ? Autrement dit, enseigne-t-on le secourisme pour apprendre les gestes de premiers secours et d'alerte ou également pour aborder les questions telles que l'empathie, l'altruisme ou plus généralement la prise en compte de l'autre ?

- Le questionnaire est arrivé aux établissements dans la période des événements de janvier (attaque de Charlie Hebdo), cela aurait dû inciter les établissements à répondre.

- Peut-être que les équipes qui prennent le temps et décident de répondre sont celles qui n'ont pas peur de se poser des questions.

▪ Tableaux 2 : Ventilation des projets selon les structures

Loire-Atlantique						Maine-et-Loire					
	Retour	Projet		Pas de projets			Retour	Projet		Pas de projets	
Ecoles	118	110	93,2 %	8	6,8 %	Ecoles	169	159	94,1 %	10	5,9 %
Collèges	32	30	93,8 %	2	6,2 %	Collèges	20	18	90 %	2	10 %
Lycées	17	14	82,4 %	3	17,6 %	Lycées	11	11	100 %	0	0 %
<b>Total</b>	<b>167</b>	<b>154</b>	<b>92,2 %</b>	<b>13</b>	<b>7,8 %</b>	<b>Total</b>	<b>200</b>	<b>188</b>	<b>94 %</b>	<b>12</b>	<b>6 %</b>

*Comment lire ces tableaux ?*

En Loire-Atlantique, 93,2% des écoles ayant répondu au questionnaire ont des projets, 93,8% des collèges et 82,4% des lycées.

En Maine-et-Loire, 94,1% des écoles ayant répondu au questionnaire ont des projets, 90% des collèges et 100% des lycées.

**Remarques :**

- Qu'en est-il de ce qui se fait dans les établissements n'ayant pas répondu au questionnaire ? 25 % de retour donne quand même une bonne idée de ce qui se fait dans les établissements en matière de « vivre ensemble ». Les récurrences des résultats entre les différents départements le confirment.

- Le terme même de projet fait peur et sa définition pose problème. En effet, mener un projet sous-entend souvent de « faire » quelque chose de visible. Or certaines actions ne se donnent pas explicitement à voir... De fait, elles ne sont pas rangées du côté des projets !

➤ 10h45 - 10h55 : Quelques partenaires

A partir des questionnaires, nous avons pu lister quelques partenaires intervenant autour du « vivre ensemble » cités par les établissements scolaires.

## Partenaires

- ▶ AROEVEN
- ▶ Association Langages
- ▶ BPDJ
- ▶ CEMEA
- ▶ CIDFF
- ▶ CLJ
- ▶ FAL 44
- ▶ IREPS
- ▶ Les Francas
- ▶ Mairies
- ▶ OCCE
- ▶ OPTIMA
- ▶ Terre d'écoute
- ▶ USEP
- ▶ ...



Ainsi, nous retrouvons :

- ▶ AROEVEN : Associations Régionales des Œuvres Educatives et de Vacances de l'Education Nationale
- ▶ Association Langages
- ▶ BPDJ : La Brigade de Prévention de la Délinquance Juvenile
- ▶ CEMEA : Centres d'Entraînement aux Méthodes d'Education Active
- ▶ CIDFF : Centre d'Information sur les Droits des Femmes et des Familles
- ▶ CLJ : Centre de Loisirs Jeunes
- ▶ FAL 44 : Fédération des Amicales Laïques
- ▶ IREPS : Instance Régionale d'Education et de Promotion de la Santé
- ▶ Les Francas (association à vocation éducative, sociale et culturelle)
- ▶ Mairies
- ▶ L'OCCE : Office Central de la Coopération à l'Ecole
- ▶ OPTIMA (association qui développe des services contribuant au mieux vivre, notamment en matière de médiation)
- ▶ Terre d'écoute (association qui a pour objectifs d'aider les enfants et adolescents à avoir confiance en eux)
- ▶ USEP : Union Sportive des Ecoles Primaires
- ▶ ...

Et cette liste est non exhaustive, elle reste à compléter.

#### Remarques des participants :

D'autres partenaires ont été cités ce jour-là :

- La fabrique des gestes
- Accord (association pour la réalisation d'activités éducatives, sociales et culturelles)
- Déclic
- DPS
- IFAC : Institut de Formation, d'Animation et de Conseil
- CPIE : Centre Permanent d'Initiatives pour l'Environnement
- Association « le Réseau »
- Association « Barrez la différence »
- Association « grandir d'un monde à l'autre »
- Les associations culturelles
- Léo Lagrange
- OMJ (St Nazaire) : Office Municipal de la Jeunesse
- Des intervenants indépendants
- Le Conseil Général
- Calysto
- Graine d'Europe

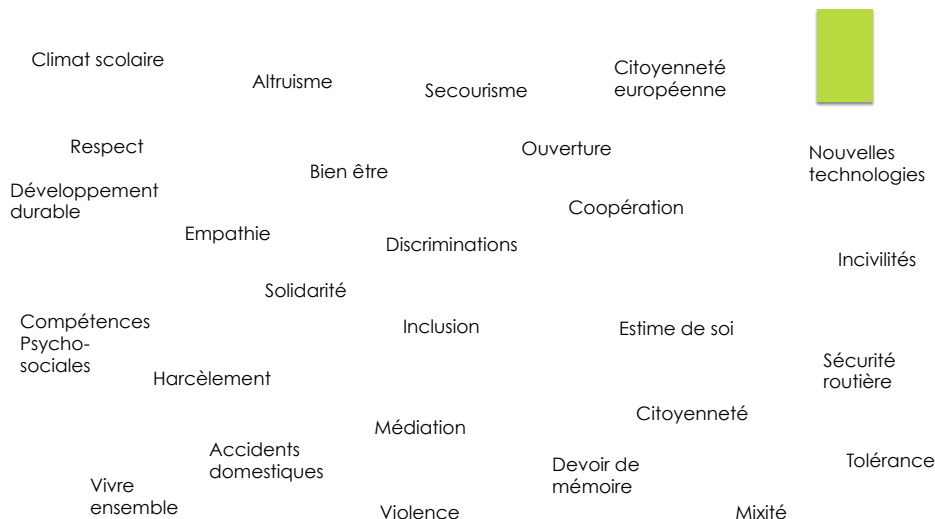
A terme, l'objectif est de savoir qui travaille sur quoi, quelles sont les approches utilisées, quelles sont leurs spécificités ?

Il faut néanmoins faire attention puisque toutes ces associations sont sur un marché concurrentiel.

➤ **10h55-11h10 : Pour avancer ensemble**

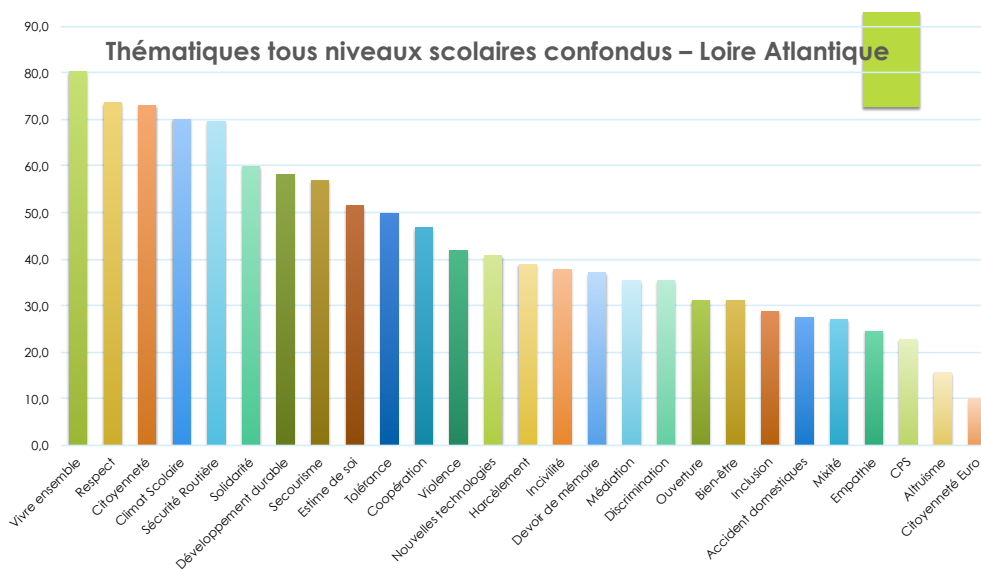
- Travail autour des thématiques :

Consigne : À partir des 27 thématiques, faire des propositions de regroupements, puis nommer chacun de ces groupes.



Les regroupements proposés ont servi de support de travail / réflexion pour la suite de la journée.

➤ **11h10-11h30 : Histogramme des thématiques tous niveaux scolaires confondus**



Cet histogramme rend compte des thématiques les plus travaillées dans les établissements de la Loire-Atlantique. Plusieurs thématiques pouvaient être cochées dans le questionnaire.

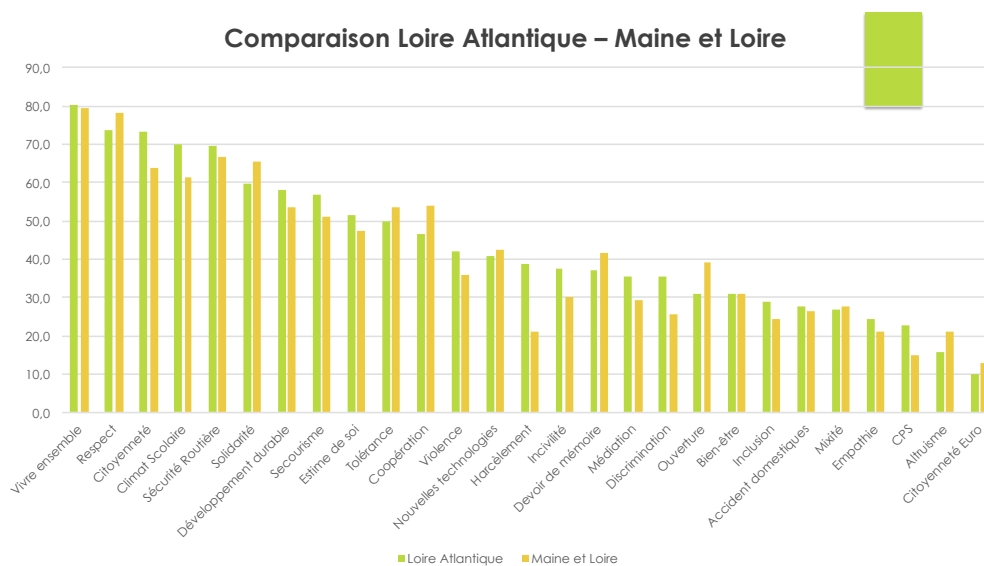
Ainsi, le vivre-ensemble, le respect, la citoyenneté, le climat scolaire et la sécurité routière sont des sujets traités dans plus de 60% des établissements, tous niveaux scolaires confondus. Tandis que les compétences psycho-sociales (CPS), l'altruisme et la citoyenneté européenne ont été peu cités.



### Remarques des participants :

- Certaines thématiques sont plus larges que d'autres. Par exemple le vivre ensemble est une notion très large, il est donc logique qu'il soit davantage cité puisqu'il peut regrouper de nombreuses actions.
- Juste après le vivre ensemble, nous retrouvons, et ce n'est pas un hasard, les thématiques inscrites dans les programmes. En revanche, dès que l'on entre dans une dimension plus spécifique, il y a moins d'occurrence.
- Les participants se sont interrogés sur la définition de quelques termes. Pour certains, le bien-être fait d'emblée penser au sport. Des notions telles que l'altruisme, les CPS ne sont pas connues à l'école primaire. D'autres, comme le devoir de mémoire, ne sont pas une priorité à ce stade.
- Parce que les enseignants ne peuvent pas répondre à tout (ils en ont ras le bol d'être sollicités sur tout !), il serait bienvenu de mettre en regard les actions à mener sur le vivre ensemble avec l'âge. Cela permettrait d'envisager une forme de programmation des thématiques tout au long de la scolarité, tout en veillant à ne pas tomber dans le biais du « programmation ». Finalement, il s'agit de croiser la dimension développementale avec les 27 thématiques.
- Une participante estime qu'il manque les termes « bienveillance » et « communication non violente ».
- La sécurité routière est travaillée parce qu'elle est présente dans les programmes. Un même sujet peut être diffusé sous forme d'un powerpoint ou donner lieu à une mise en situation réelle. D'un établissement à l'autre, les modes opératoires changent !
- Il est normal que l'empathie ne soit pas beaucoup citée puisque c'est quelque chose de très précis, de ciblée. C'est un outil faisant partie des compétences psychosociales.
- Il y a des termes comme CPS qui seraient nécessaires de faire travailler aux adultes comme aux enfants.
- « On ne peut pas travailler sur tout ! C'est impossible, même si on voulait on n'a pas le temps ».

➤ 11h30-11h40 : Histogramme des thématiques travaillées en Loire-Atlantique et en Maine-et-Loire



Les participants ont été invités à commenter ces résultats.

**Remarques des participants :**

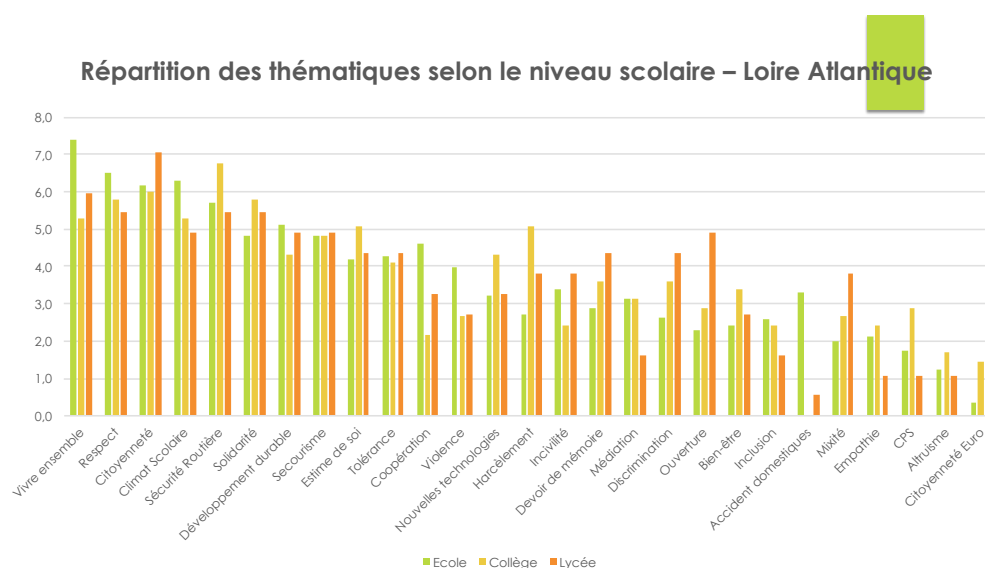
- Certaines thématiques, comme la sécurité routière, les accidents domestiques et le secourisme ne sont pas systématiquement cités ; ils sont pourtant au programme ! Cela tient sans doute au fait que les enseignants proposent ce type d'actions de manière formelle sans les lier à la problématique du vivre ensemble.

- Les thématiques les plus travaillées correspondent aux choix des politiques publiques ou bien de l'institution. Ce qui pose la question de la mobilisation et de la liberté pédagogique des enseignants.

- Il pourrait être intéressant de différencier les réponses du privé et du public, les zones rurales et les zones urbaines, les établissements en zone prioritaire et non prioritaire... Par exemple, dans les collèges prioritaires il y a plus de moyens de débloqués ; peut-être mènent-ils davantage de projets ?

- Il faut penser à mettre en place des projets au regard des besoins de l'établissement et non faire des projets au prétexte qu'il y a des financements.

➤ 11h40-11h45 : Histogramme des thématiques selon le niveau scolaire



Cet histogramme permet de repérer les périodes de la scolarité au cours desquelles une thématique est abordée.

Le groupe de participants a de nouveau été invité à commenter les résultats et à réagir.

**Remarques des participants :**

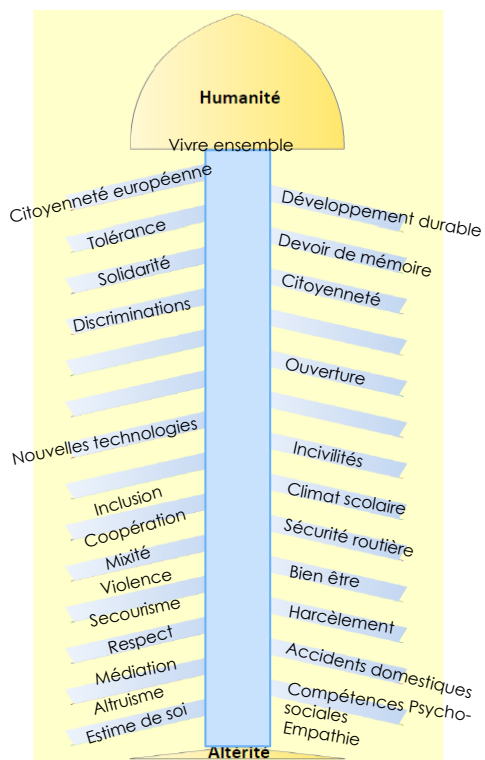
- Cet histogramme peut permettre de penser la « programmation » des thématiques en fonction des niveaux d'enseignement. Selon l'âge des élèves, il est possible de travailler tel ou tel thème. Pour tous, il semble logique que le devoir de mémoire, la citoyenneté européenne, etc., soient plus traités au collège et lycée.

- Une interrogation se pose en ce qui concerne la baisse des projets sur la coopération de l'école au lycée. Sans doute que le terme change pour désigner la même compétence. A l'école, on parle plus facilement de coopération, on fait beaucoup de travaux en groupe, alors qu'au collège on n'a plus le temps pour ça. Il y aurait une réelle rupture entre l'école primaire et la 6<sup>ème</sup>. A l'école primaire, la coopération est inscrite dans les textes. Dans le secondaire, cette notion n'est plus nécessairement inscrite dans les projets. Dans les collèges et lycées, la tendance est d'utiliser une notion plus large que la coopération ou la citoyenneté.

- Un lien existe entre le niveau de compréhension des mots pour les élèves et les projets mis en place. Le terme citoyenneté ne parle pas forcément à un élève à l'école primaire mais davantage à un collégien ou à un lycéen.

➤ 11h45-12h15 / 13h50-14h15 : Travail sur l'axe altérité/humanité

Consigne : par groupe, classer les 27 thématiques en veillant à les hiérarchiser selon l'axe d'altérité/humanité.



**Remarques des participants :**

- Pourquoi la notion de coopération est-elle plus présente à l'école primaire ? Cela a à voir avec la sémantique ; au collège, la coopération devient la citoyenneté ! Cela dit, les choses ne sont pas aussi simples. La coopération renverrait au travail en groupe, alors que la citoyenneté serait une coopération à un niveau qui transcende l'établissement, voire la ville... La citoyenneté fait souvent écho à l'appartenance nationale. Cette distinction aurait également à voir avec le niveau de compréhension des élèves : coopération pour l'école primaire et citoyenneté pour le secondaire !

- La tolérance n'est pas le respect ! Il faut d'abord commencer par la tolérance (accepter les différences), avant d'envisager tous les autres comme des *alter egos*, les respecter donc.

- Selon un des participants :

*La tolérance : « Il y a des maisons pour ça ! » ;*

*La Sympathie : amour pour l'autre ;*

*L'Empathie : amour pour l'humanité.*

- Pour placer les mots, cela dépend vraiment de l'image qu'on se fait du mot. Si cela relève de la valeur on est en haut, si c'est de l'action on est plutôt en bas.

- L'abstraction, en haut (la valeur)

- Le concret, les actes, en bas.

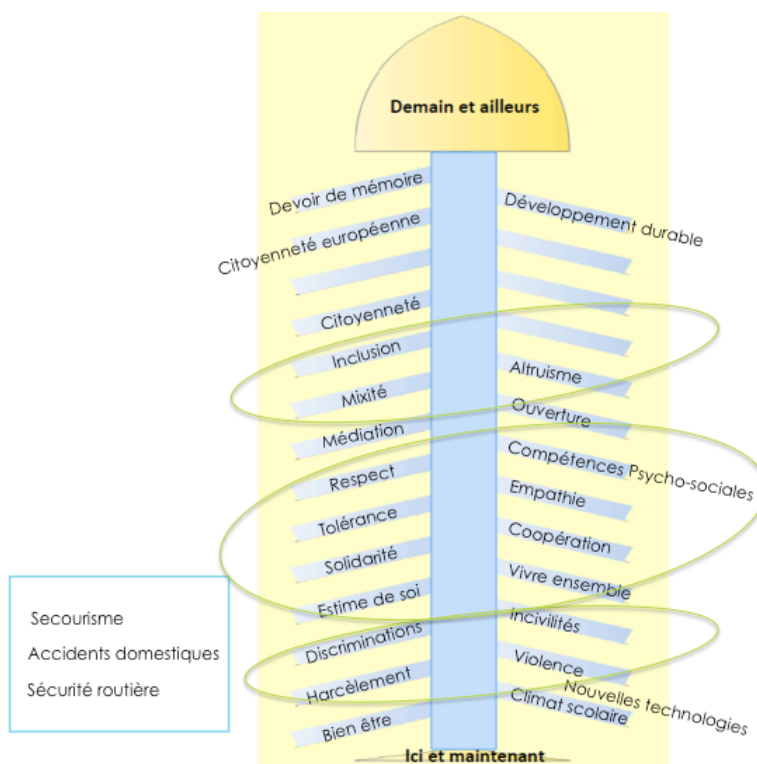
Il faut donc aller du bas vers le haut en procédant par l'incarnation (mise à l'épreuve) des valeurs.

Si on pense la mixité au sens de différence entre les sexes, la mixité est à placer en bas. Si la mixité est envisagée de manière globale (sexes, culture, âges, ...) le terme prend l'ascenseur !

- En ce qui concerne l'empathie, s'il s'agit d'écoute empathique alors le terme est plutôt à placer en bas. Conjugué seul, le mot se retrouve en haut.

### ➤ 14h15-15h05 : Travail sur l'axe ici et maintenant / demain et ailleurs

Consigne : Le même travail est proposé, mais cette fois-ci sur un axe de temporalité. Libre à chacun de donner son avis sur un des items.



### Remarques des participants :

- Le démarrage est difficile. Des questions pour lancer le débat sont alors posées : « Qu'est-ce qui est urgent à faire à l'école ? » ; « Qu'est-ce qui peut être transversal dans toute la scolarité ? »

- Le bien-être est à placer en bas, dans la mesure où il constitue le socle du reste. Il faut être bien dans sa peau pour s'ouvrir aux autres / mondes car seule la concorde avec soi-même rend possible la concorde avec les autres. Le climat scolaire, entendu comme cadre contenant, peut également être placé en bas.

- La citoyenneté n'est pas un terme facile à traiter.

- Penser en terme de « lutte contre » à transformer en « lutte pour » :

« Lutter contre » : Les discriminations ; Le harcèlement ; Les incivilités ; Les violences.

« Lutter pour » : La tolérance ; Coopération ; Respect ; Empathie ; Vivre ensemble ; Solidarité.

- L'inclusion, la mixité et l'altruisme apparaissent comme des conséquences ! Il faut donc raisonner en terme de préalable. C'est-à-dire que s'il n'y a pas telle ou telle ressource / compétence posée en amont, cela ne marche pas !
- Les items « sécurité routière », « secourisme » et « accidents domestiques » ont posé problème. En l'absence de rapport avec le vivre ensemble, certains n'ont pas bien compris ce que cela venait faire là. Ils ont donc été mis de côté, en bas de l'axe.
- Certaines thématiques relèvent des moyens, d'autres renvoient aux fins.
- Les nouvelles technologies peuvent également se conjuguer, pour le pire comme pour le meilleur. Si on est du côté des risques liés aux nouvelles technologies, alors il faut placer le terme du côté de la violence. En revanche, si on est du côté de la formation, il reste en bas mais change d'acceptation.
- Il aurait été intéressant d'intégrer dans le questionnaire d'autres thématiques : « lien », « bienveillance », « appartenance », « connexion », « entraide », « interdépendance » et « soutien » par exemple.

➤ 15h05-16h05 : Pour aller plus loin

▪ Groupes de thématiques :

Le travail réalisé individuellement par les participants sur les groupements a permis de construire le tableau suivant. Pour certains regroupements, des titres ont été proposés en s'inspirant des travaux de chacun.

Groupes de thématiques	Titres des regroupements	Titres des regroupements
Harcèlement Discrimination Incivilités Violence	Nuisible/obstacle au vivre ensemble (lutte contre) Problèmes à résoudre Le monde chacal (qu'est ce qu'il se passe quand il y a ...) Signaux d'alarme, alertes Conséquences	Signaux d'alerte
Secourisme Sécu routière Accidents domestiques	Protection de soi / des personnes	Protection
Respect Tolérance Altruisme Ouverture Empathie Estime de soi Bien être CPS Coopération	Protection des personnes Fondamentaux (ce par quoi il faut commencer) Compétences intra personnelles Prérequis Incontournables Conscience de soi	Fondamentaux (ce par quoi il faut commencer)
Devoir de mémoire Citoyenneté européenne Développement durable	Responsabilités sociales Question sociétale Enfant citoyen Conscience citoyenne	Conscience citoyenne
Vivre ensemble Inclusion Climat scolaire Solidarité Médiation Citoyenneté	Compétences interpersonnelles Conséquences Vivre ensemble Fonctionnement au top Valeurs communes Conscience des autres	Agir avec les autres

### Remarques des participants :

Le groupe réunissant les mots « respect, tolérance... » renvoie à « quelque chose dont on a besoin ». Celui où on retrouve « le vivre ensemble, inclusion... » évoque « l'aller vers l'autre ». D'un côté « l'intra-personnel » et de l'autre « l'interpersonnel » (soi et autrui / égo et alter ego).

#### ▪ Nommer les groupes :

La 2<sup>e</sup> étape de cet exercice a consisté à affiner les premiers regroupements en identifiant de nouveaux titres.

Groupes de thématiques	Titres des regroupements
Harcèlement Discrimination Incivilités Violence	<b>Signaux d'alerte</b>
Secourisme Sécu routière Accidents domestiques	<b>Protection</b>
Respect Tolérance Altruisme Ouverture Empathie Estime de soi Bien être CPS Coopération	<b>Fondamentaux (ce par quoi il faut commencer)</b>
Devoir de mémoire Citoyenneté européenne Développement durable	<b>Conscience citoyenne</b>
Vivre ensemble Inclusion Climat scolaire Solidarité Médiation Citoyenneté	<b>Agir avec les autres</b>

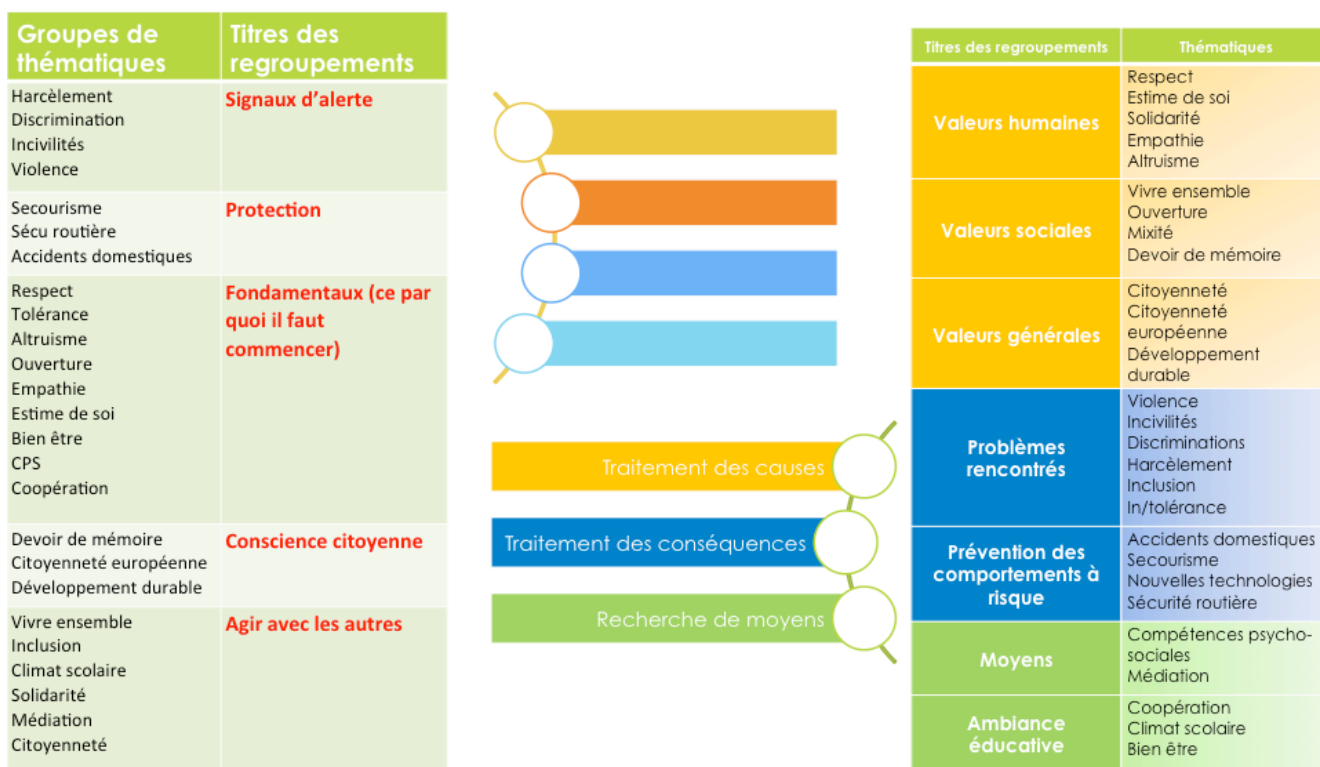
### Remarques des participants :

- Comment faire en sorte que les (bonnes) pratiques mises en place par les enseignants dans les établissements (sans faire appel aux associations) soient accessibles et partagées ? Il nous faudra penser à faire une place à un espace collaboratif dans le répertoire (numérique) qui sera livré à la Région.

- Les participants évoquent la question de la mutualisation des pratiques. C'est-à-dire qu'il est nécessaire de savoir qui fait quoi, où et comment ? L'objectif serait d'avoir une transparence totale entre les établissements, pour savoir ce que chacun fait chez soi, pour savoir ce qui marche ou non, comment ça marche ou non, etc. « Si chacun travaille dans son coin, ça ne va pas ! ».

- Comparaison des groupes de thématiques de Loire-Atlantique et Sarthe :

Pour finir, les résultats des groupements de thématiques réalisés par le groupe de participants Sarthois ont été présentés aux participants.





## Enquête sur le vivre ensemble à l'école

Dans le cadre du projet AGAPEE, portant sur le vivre ensemble (*cf.* courrier), mené par le laboratoire VIP&S de l'Université du Maine et en partenariat avec la Direction des Services Départementaux de l'Education Nationale de la Sarthe, nous vous remercions de prendre le temps nécessaire pour renseigner ce questionnaire et nous le renvoyer à l'adresse suivante :

[marie.mansalier@univ-lemans.fr](mailto:marie.mansalier@univ-lemans.fr) avant **le 30 mai 2014**.

Les informations collectées seront anonymées.

- Menez-vous des actions ou projets sur le vivre ensemble dans votre établissement ?  
 Oui     Non
  
- Si oui, cochez les principales thématiques de ces actions ou projets depuis l'année 2012/2013 :
 

<input type="checkbox"/> Respect	<input type="checkbox"/> Développement durable	<input type="checkbox"/> Citoyenneté Européenne	<input type="checkbox"/> Citoyenneté	<input type="checkbox"/> Bien-être	<input type="checkbox"/> Médiation	<input type="checkbox"/> Mixité
<input type="checkbox"/> Empathie	<input type="checkbox"/> Formation au secourisme	<input type="checkbox"/> Climat scolaire	<input type="checkbox"/> Estime de soi	<input type="checkbox"/> Ouverture	<input type="checkbox"/> Harcèlement	
<input type="checkbox"/> Altruisme	<input type="checkbox"/> Compétences psycho-sociales	<input type="checkbox"/> Solidarité	<input type="checkbox"/> Autres : .....			
  
- Pouvez-vous apporter des informations plus précises sur ces actions ou projets menés en fonction des thématiques repérées dans le tableau suivant ?

Année 2012-2013						
Thématique	Nom du projet	Classes concernées	Objectifs du projet (mots clefs) et temporalité (ponctuelle/régulière)	Projet mené par		
				Enseignant(s) (discipline)	Autre(s) membre(s) de la communauté éducative (fonction)	Partenaire(s) extérieur(s) (merci de préciser le nom)

Année 2013-2014						
Thématique	Nom du projet	Classes concernées	Objectifs du projet (mots clefs) et temporalité (ponctuelle/régulière)	Projet mené par		
				Enseignant(s) (discipline)	Autre(s) membre(s) de la communauté éducative (fonction)	Partenaire(s) extérieur(s) (merci de préciser le nom)

- Envisagez-vous des projets pour l'année 2014-2015 ?

.....

.....

- Avez-vous des remarques ou des compléments d'informations à apporter ?

.....

.....

.....

• Nous envisageons de mettre en place des ateliers de réflexion autour des thématiques repérées. Vous y êtes cordialement invités. Souhaitez-vous y participer ?

Oui     Non

- Nom de votre établissement :

.....

.....

- S'agit-il ? :

- d'une école
- d'un collège
- d'un lycée

Vous pouvez également nous suggérer une personne référente de votre établissement ou des partenaires extérieurs :

.....

**Avec nos remerciements.**

### Enquête sur le vivre ensemble à l'école

Dans le cadre du projet AGAPEE, portant sur le vivre ensemble (*cf.* courrier), mené par le laboratoire VIP&S de l'Université du Maine et en partenariat avec la Direction des Services Départementaux de l'Éducation Nationale de la Sarthe, nous vous remercions de prendre le temps nécessaire pour renseigner ce questionnaire avant le **28 février 2015**.  
Les informations collectées seront anonymées.

- Menez-vous des actions ou projets sur le vivre ensemble dans votre établissement ?  
 Oui       Non

- Si oui, cochez parmi les 27 thématiques listées ci-dessous celles qui se rapportent aux initiatives, démarches, actions ou projets qui sont en cours ou prévus pour l'année 2014/2015. Précisez également, s'il y a lieu, le nom du partenaire avec qui vous travaillez (association, entreprise, organisme, etc.) dans l'encadré prévu à cet effet.

Citoyenneté

Citoyenneté européenne

Compétences Psycho-Sociales

Climat Scolaire

Ouverture

Solidarité

Coopération

Mixité

Vivre ensemble

Inclusion

Empathie

Respect

Tolérance

Médiation

Altruisme

Incivilité

Violence

Discrimination

Harcèlement

Estime de soi

Bien-être

Secourisme

Sécurité Routière

Nouvelles Technologies

Devoir de Mémoire

Développement durable

Accidents Domestiques

• Envisagez-vous des projets pour l'année 2015/2016

Oui  Non

Si oui, pouvez-vous nous les énumérer?

.....  
.....  
.....

• Nous envisageons de mettre en place des ateliers de réflexion autour des thématiques repérées.

Vous y êtes cordialement invités. Souhaitez-vous y participer ?

Oui  Non

• Vous pouvez également nous suggérer une personne référente de votre établissement et/ou des partenaires extérieurs que l'on pourrait convier à ces ateliers (n'oubliez pas de préciser : Nom, Mail, Fonction et n° de téléphone)

.....  
.....

• Nom de votre établissement :

.....  
.....

• S'agit-il ? :

- d'une école
- d'un collège
- d'un lycée

Votre département :  44  49  53  85

Commune et code Postal : .....  
.....

**Avec nos remerciements.**